

Resultados Generales

P1 En el primer trimestre de 2009, en comparación con el cuarto trimestre de 2008, ¿diría Vd. que en su negocio han aumentado, siguen igual o han disminuido...?

	Aumentado	Sigue igual	Disminuido	No realiza
1.1 La cifra de negocio	15,1%	46,7%	38,2%	
1.2 El número de trabajadores con contrato	4,1%	85,3%	10,6%	
1.3 Los precios de venta	3,5%	73,7%	22,8%	
1.4 La inversión	10,8%	77,6%	11,6%	
1.5 Las exportaciones	18,1%	74,1%	7,8%	97,0%

P2 Durante el segundo trimestre de 2009, en comparación con el primer trimestre, ¿prevé Vd. que en su negocio aumenten, sigan igual o disminuyan...?

	Aumentará	Seguirá igual	Disminuirá	No realiza
2.1 La cifra de negocio	39,7%	44,6%	15,6%	
2.2 El número de trabajadores con contrato	6,6%	88,1%	5,2%	
2.3 Los precios de venta	4,7%	80,3%	15,0%	
2.4 La inversión	8,9%	81,1%	10,0%	
2.5 Las exportaciones	37,2%	59,5%	3,3%	96,8%

P3 P.3.- ¿Qué factores cree Vd. que limitan el nivel de actividad de su empresa o la marcha de su negocio?

3.1 Debilidad de la demanda	52,6%
3.2 Escasez de mano de obra especializada/personal cualificado	7,5%
3.3 Insuficiencia de capacidad instalada	3,9%
3.4 Dificultades de financiación o tesorería	20,9%
3.5 Aumento de la competencia	21,3%
3.6 Otras causas (especificar)	40,1%

Ficha Técnica:

- Analizadas un total de 543 empresas.
- El margen de error de los resultados generales es del +/-3,98 %
- El margen de error de los resultados por sectores:
 - sector industria +/- 7,70%
 - sector construcción +/-7,81%
 - sector comercio +/-7,34%
 - sector hostelería +/-11,99%
 - sector otros servicios +/- 9,51%

Metodología:

SALDOS: diferencia entre el porcentaje de respuestas "aumenta" y "disminuye"

SITUACIÓN Y EXPECTATIVAS: media de los saldos de cifra de negocio, nº de trabajadores con contrato e inversión.

ICE: media de situación y expectativas

Miembros del Observatorio Económico de la Antena Local de Boiro - Cámara de Comercio, Industria y Navegación de Santiago de Compostela

Concello de Boiro · Concello de Rianxo · Concello de Riveira · Concello de Pobra do Caramiñal · Concello de Porto do Son
 · Asociación Boirense de Empresarios · Federación de Empresarios do Barbanza · Asociación Rianxeira de Empresarios
 · Asociación de Empresarios de Riveira · Centro Empresarial da Construcción do Barbanza · Asociación de Empresarios da Pobra do Caramiñal · Centro Comercial Aberto ODean-Pobra do Caramiñal · Asociación Sonense de Empresarios
 · Mancomunidade de Municipios Arousa Norte

Agradecimientos: La Cámara de Comercio de Santiago quiere agradecer la participación activa de todos ellos, sin cuyo trabajo este informe no sería posible.

Antena Local Boiro · Plaza de Galicia s/n · 15930 Boiro · Telf. 981 84 79 04

Indicador de Confianza Empresarial de la comarca de Barbanza

PERSPECTIVAS TERCER TRIMESTRE 2009
RESULTADOS SEGUNDO TRIMESTRE 2009

Nº2 - 2009

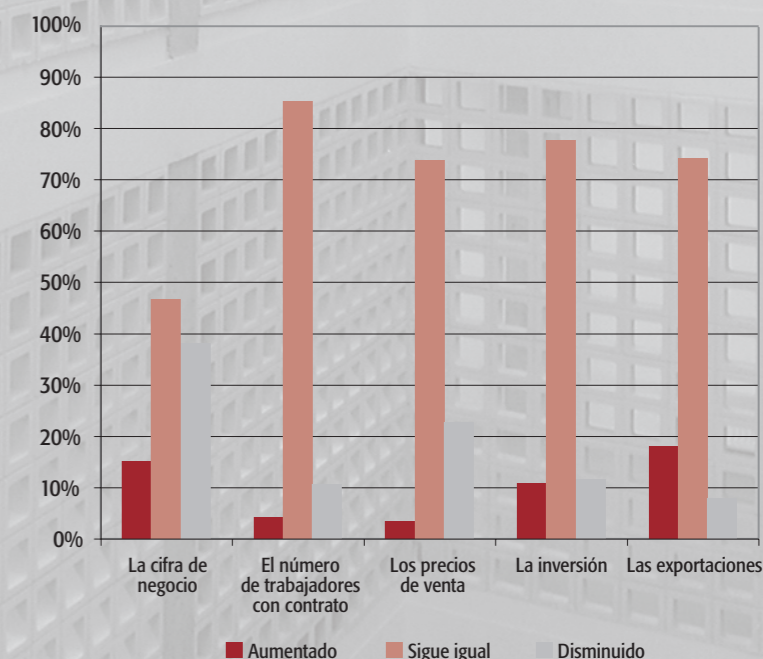
Indicador de Confianza Empresarial de la Comarca de Barbanza:

El indicador de Confianza Empresarial (ICE), de carácter trimestral, se elabora desde el Observatorio Económico de la Antena Local de la Cámara de Comercio, Industria y Navegación de Santiago de Compostela, se obtiene de la extrapolación de datos de las encuestas realizadas a más de 500 empresas de los municipios de **Boiro, Rianxo, Pobra do Caramiñal, Riveira y Porto do Son**, a través del INDICE DE SITUACIÓN, que hace referencia a la confianza de los empresarios en el momento actual y del INDICE DE EXPECTATIVAS, que se refiere a la confianza de los empresarios en los próximos tres meses.

Tanto el ICE, cómo los índices de SITUACIÓN y EXPECTATIVAS varían entre -100 y +100; valores positivos indican avances, mientras que datos negativos señalan retroceso de la actividad.

Resultados 2º trimestre de 2009-Perspectivas 3º trimestre :

A las empresas de la muestra se le realiza una encuesta que consta de tres preguntas, la primera relacionada con la evolución del negocio en el segundo trimestre de 2009 en comparación con el primer trimestre, las respuestas pueden ser Aumentado, Sigue igual o Disminuido, en relación a una serie de variables; los resultados porcentuales obtenidos son los siguientes:



La segunda pregunta hace referencia a las perspectivas del empresario para el tercer trimestre de 2.009 en comparación con el segundo, las respuestas se distribuyen porcentualmente de la siguiente forma:

Evolución del Indicador de Confianza Empresarial:

En función de los datos obtenidos en estas dos primeras preguntas se calculan unos saldos que, debidamente tratados, se traducen en los índices de Situación y Expectativas.

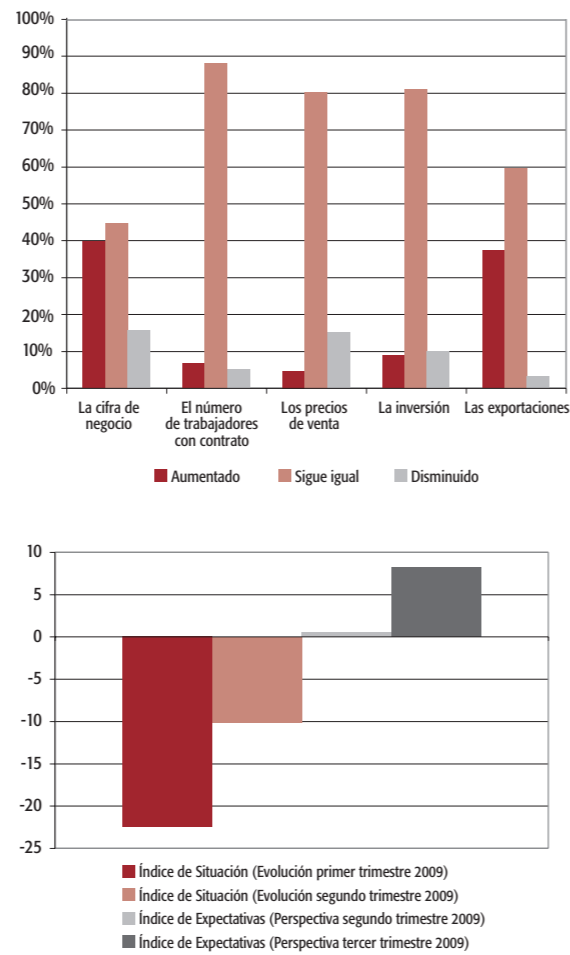
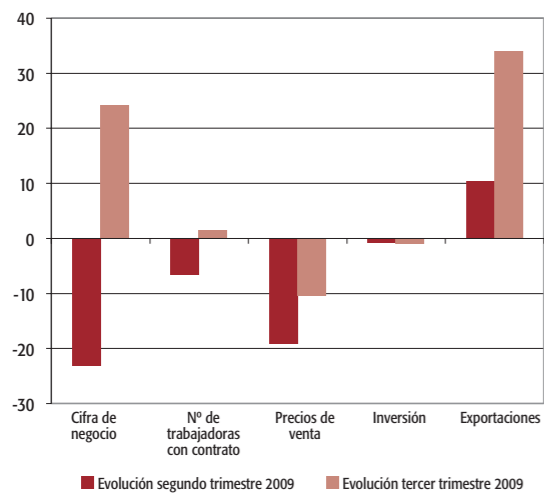
El indicador de Confianza empresarial correspondiente al mes de julio, experimenta un repunte de 10 puntos desde el registrado en el pasado mes de abril, y se sitúa en -0,95 esta evolución podría implicar un repunte en el proceso recesivo registrado en el primer trimestre, a pesar de que continúa en valores negativos, el ICE nos indica un crecimiento si bien, menos negativo.

El índice de SITUACIÓN del segundo trimestre confirma las expectativas de los empresarios en el trimestre anterior y registra un incremento hacia cifras menos negativas. En concreto se sitúa en -10,1 puntos, por encima de los -22,5 del primer trimestre. En cuanto a las expectativas para el tercer trimestre, los empresarios también confían en una mejor evolución de sus negocios. El índice de EXPECTATIVAS para el tercer trimestre alcanza los 8,2 puntos, 7,7 puntos superior al dato del trimestre anterior.

El índice de confianza se sitúa en un valor de -0,95.

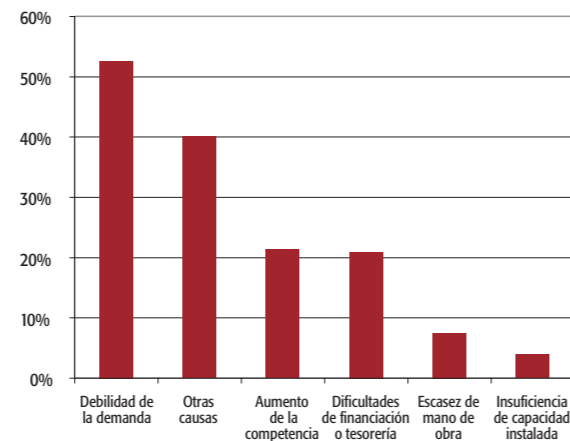
Evolución de la Coyuntura

La evolución de la coyuntura en el segundo trimestre arroja unos saldos negativos en prácticamente todos los indicadores, continúa siendo la cifra de negocio la variable con peor comportamiento, aunque registra la mejoría más intensa, se situaba en -43,8 puntos el índice de situación en primer trimestre, ahora se sitúa en -23,1 puntos. No obstante, esa misma variable se acompaña de un índice de expectativas claramente positivo (24,1 puntos). Lo que supondrá una leve mejoría en el número de trabajadores contratados. Los precios de venta continuarán con saldo negativo al igual que la inversión; cabe destacar el comportamiento positivo de las exportaciones.



Factores que limitan la actividad

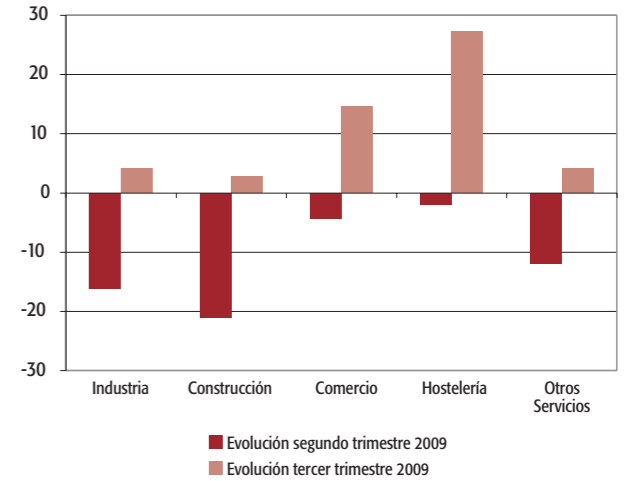
En cuanto a los factores que limitan la actividad de la empresa en el segundo trimestre, la debilidad en la demanda sigue siendo el principal, aunque reduce su importancia ligeramente respecto al dato del primer trimestre, situación que podría explicar la mejora que se ha producido en la cifra de negocio de las empresas. Por su parte las dificultades de financiación moderan su importancia en este trimestre, el porcentaje de empresas que señalan el factor es de 20,9% cuando en el trimestre anterior fue del 31,7%. Pasa a incrementar su importancia el aumento de la competencia y otras causas, en el que las empresas manifiestan su preocupación por la crisis, los impagos y la situación de incertidumbre económica actual, factores que tienden a desincentivar el consumo.



RESULTADOS POR SECTORES

Indicador de Confianza Empresarial

La confianza de los empresarios mejorará durante el tercer trimestre en todos los sectores, cabe destacar las expectativas del sector hostelería y comercio, dónde la estacionalidad influirá positivamente. El sector construcción sigue presentando los valores más bajos frente al resto de los sectores.



Evolución de la Coyuntura por sectores

Por sectores de actividad podemos observar que los sectores que peor se han comportado durante el segundo trimestre del año han sido el sector otros servicios, seguido de construcción e industria. Sin embargo en todos ellos podemos apreciar una mejoría de cara al tercer trimestre del año en lo que se refiere a su cifra de negocio, lo que podría tener relación con algún síntoma de reactivación de la demanda interna. La hostelería y el turismo es el sector que refleja claramente los síntomas de mejoría.

SALDOS	INDUSTRIA		CONSTRUCCIÓN		COMERCIO		HOSTELERIA Y TURISMO		OTROS SERVICIOS	
	II trim.	III trim.	II trim.	III trim.	II trim.	III trim.	II trim.	III trim.	II trim.	III trim.
Cifra de Negocio	-21,8	9,7	-22,6	18,8	-18,6	32,5	-6,6	62,8	-27,4	18,9
Trab. con contrato	-15,3	0,2	-19,4	-3,1	2,0	4,8	-10	27,3	-7,3	-2,8
Precios de venta	-22,6	-5,0	-24,2	-7,4	-20,0	-27,4	1,8	23,7	-20,5	-8,5
Inversión	-8,6	2,3	-21,2	-7,4	3,8	6,1	10,1	-8,2	-1,3	-3,6
Exportaciones	11,8	36,2	0,0	0,0	-15,7	0,0	0,0	0,0	0,0	0,0

Factores que limitan la actividad por sectores

Al igual que en el trimestre anterior, la debilidad en la demanda es, en general, el factor que limita en mayor medida la marcha de los negocios, excepto en el sector de la construcción. En este sector son las dificultades de financiación las actúan como principal factor limitativo en la construcción.

	INDUSTRIA	CONSTRUCCIÓN	COMERCIO	HOSTELERÍA Y TURISMO	OTROS SERVICIOS
Debilidad de la demanda	61,3%	30,6%	48,4%	82,9%	50,1%
Escasez de mano de obra especializada	1,8%	0,0%	2,6%	20,4%	9,6%
Insuficiencia capacidad instalada	4,2%	0,0%	2,0%	11,8%	3,8%
Dificultades de financiación	33,9%	45,2%	15,5%	28,8%	18,1%
Aumento de la competencia	16,1%	21,4%	18,7%	16,9%	24,0%
Otras Causas	46,5%	24,1%	40,4%	27,3%	41,1%