

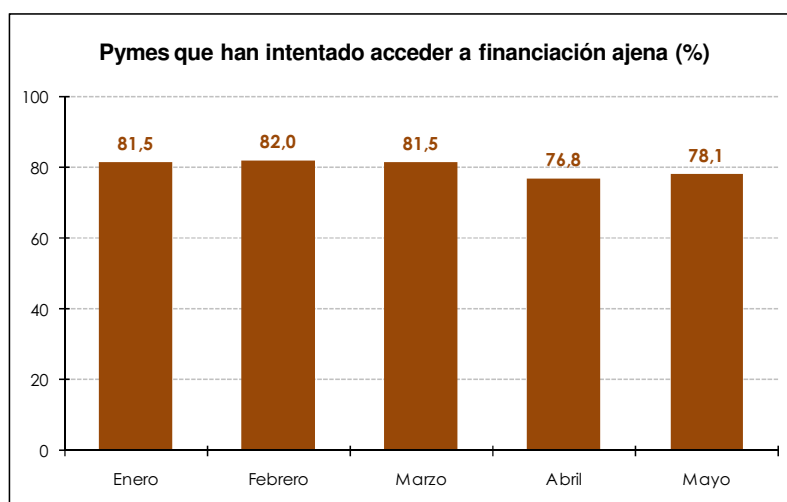
ENCUESTA SOBRE EL ACCESO DE LAS PYMES A LA FINANCIACIÓN AJENA

Resultados mayo de 2009

El universo total de las PYMES sobre el que se ha realizado la encuesta es de 1.660.000 empresas, aquellas que tienen entre 1 y 249 trabajadores.

1. NECESIDAD DE FINANCIACIÓN

La mayor parte de las PYMES españolas (el 78,1%, 1.298.000 compañías) ha intentado acceder a financiación externa en los últimos 3 meses. Este porcentaje se situaba en el 81,5% en enero, en el 82,0% en febrero, en el 81,5% en marzo y en el 76,8% en abril.



Fuente: Consejo Superior de Cámaras, "Encuesta sobre el acceso de las pymes a la financiación ajena" (mayo de 2009).

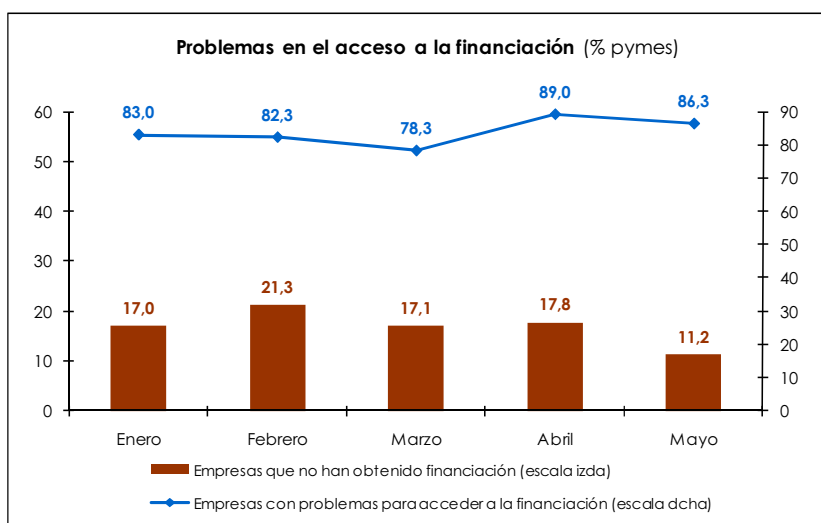
2. PROBLEMAS EN EL ACCESO A LA FINANCIACIÓN

El 86,3% de las PYMES (1.119.000) que se ha dirigido a entidades financieras ha tenido problemas para acceder a la financiación en el último trimestre¹. En enero, esta proporción ascendía al 83,0%, en febrero al 82,3%, en marzo al 78,3% y en abril al 89,0%.

De las PYMES con problemas constatados para acceder a financiación, el 11,2% finalmente no ha obtenido financiación externa (110.000). Este

¹ Esta cifra incluye un 10,5% de PYMES (136.000) que están a la espera de respuesta de su entidad financiera. Este porcentaje fue del 3,5%, del 8,3%, del 6,5% y del 6,0% en enero, febrero, marzo y abril respectivamente.

porcentaje se situaba en el 17,0% en enero, en el 21,3% en febrero, en el 17,1% en marzo y en el 17,8% en abril.

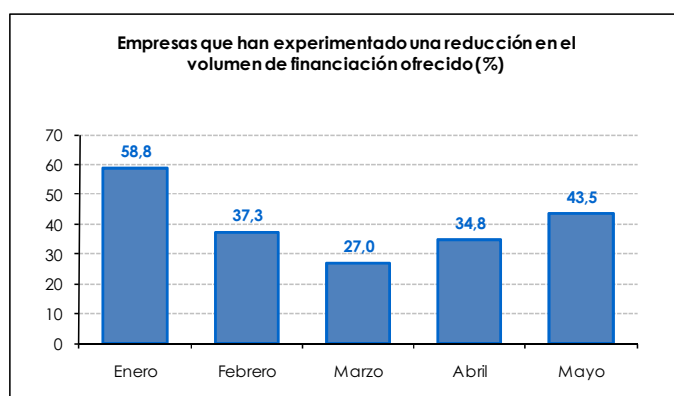


Fuente: Consejo Superior de Cámaras, "Encuesta sobre el acceso de las pymes a la financiación ajena" (mayo de 2009).

3. EVOLUCIÓN DE LAS CONDICIONES DE FINANCIACIÓN

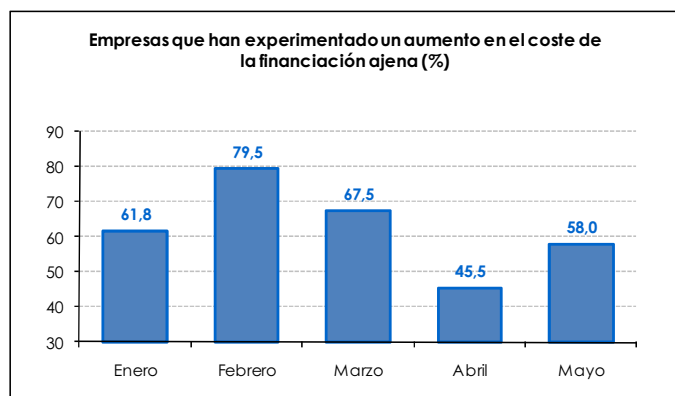
Para las PYMES que han acudido a entidades financieras en los últimos tres meses (1.298.000):

- El **volumen de financiación** conseguido se ha reducido para el 43,5% (565.000). Este porcentaje se situó en el 58,8% en enero, en el 37,3% en febrero, en el 27,0% en marzo y en el 34,8% en abril.



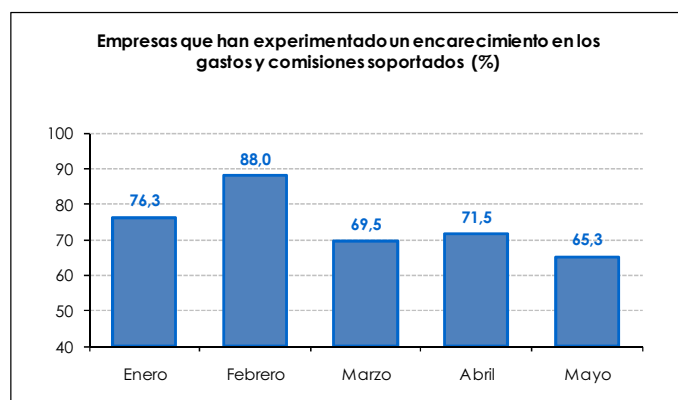
Fuente: Consejo Superior de Cámaras, "Encuesta sobre el acceso de las pymes a la financiación ajena" (mayo de 2009).

- Se ha incrementado el **coste de financiación** (tipo de interés) para el 58,0% de las empresas (753.000 PYMES). En enero, esta proporción ascendió al 61,8%, en febrero al 79,5%, en marzo al 67,5% y en abril fue del 45,5%.



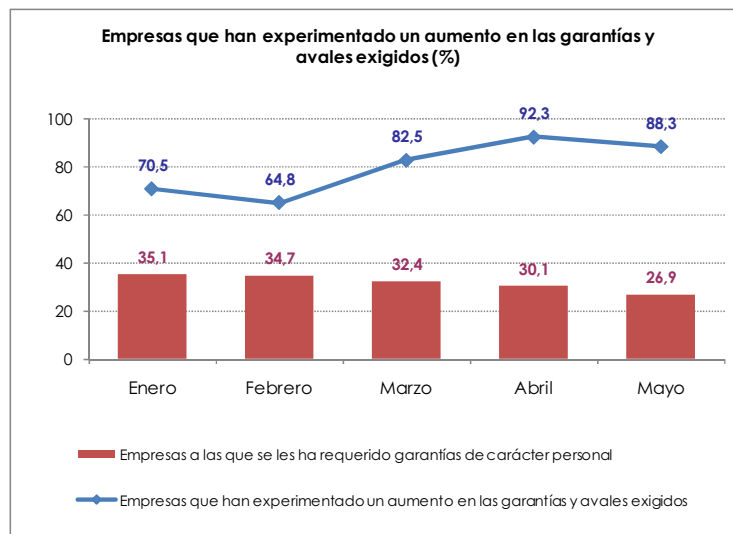
Fuente: Consejo Superior de Cámaras, "Encuesta sobre el acceso de las pymes a la financiación ajena" (mayo de 2009).

- En cuanto a **otros costes**:
 - Los **gastos y comisiones** se han encarecido para el 65,3% (847.000 empresas). En enero, febrero, marzo y abril los porcentajes obtenidos fueron del 76,3%, 88,0%, 69,5%, y 71,5%, respectivamente.



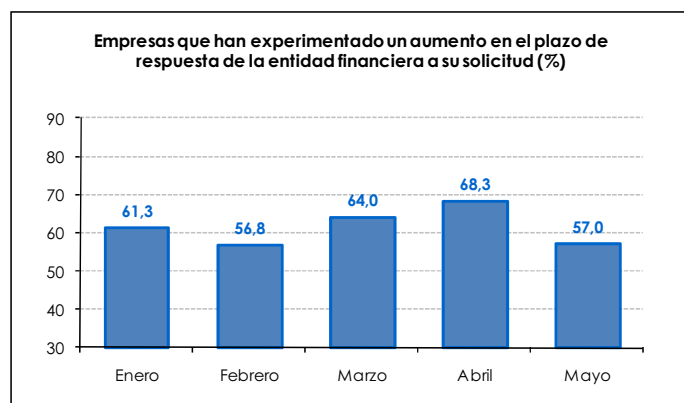
Fuente: Consejo Superior de Cámaras, "Encuesta sobre el acceso de las pymes a la financiación ajena" (mayo de 2009).

- Han aumentado las exigencias de **garantías y avales** para el 88,3% (1.145.000 compañías), porcentaje que supuso el 70,5% en enero, el 64,8% en febrero, el 82,5% en marzo y el 92,3% en abril. De éstas, al 26,9%, 308.000 empresas, se le ha requerido garantía de **carácter personal** (35,1% en enero, 34,7% en febrero, 32,4% en marzo y 30,1% en abril).



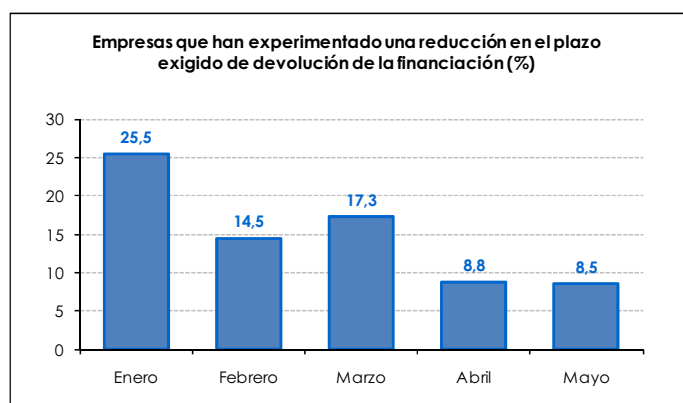
Fuente: Consejo Superior de Cámaras, "Encuesta sobre el acceso de las pymes a la financiación ajena" (mayo de 2009).

- o Se ha dilatado el **plazo de la respuesta** de la entidad financiera a su solicitud para el 57,0% de las PYMES (740.000 empresas). Este porcentaje fue del 61,3% en enero, del 56,8% en febrero, del 64,0% en marzo y del 68,3% en abril.



Fuente: Consejo Superior de Cámaras, "Encuesta sobre el acceso de las pymes a la financiación ajena" (mayo de 2009).

- o Al 8,5% (110.000 empresas) se les ha exigido un **plazo de devolución** más reducido, proporción que suponía el 25,5% en enero, el 14,5% en febrero, el 17,3% en marzo y el 8,8% en abril.



Fuente: Consejo Superior de Cámaras, "Encuesta sobre el acceso de las pymes a la financiación ajena" (mayo de 2009).

4. DESTINO Y CAUSAS DE LA FINANCIACIÓN²

El 78,3% de las PYMES (1.016.000) ha necesitado recursos externos para financiar circulante. Este porcentaje fue del 87,5% en enero, del 74,8% en febrero, del 76,3% en marzo y del 83,8% en abril.

En caso de haber intentado conseguir financiación a través de una entidad financiera, ha sido para (% empresas):

| | Enero | Febrero | Marzo | Abril | Mayo |
|----------------------------------|-------|---------|-------|-------|------|
| Financiar circulante | 87,5 | 74,8 | 76,3 | 83,8 | 78,3 |
| Financiar proyectos de inversión | 24,0 | 30,0 | 23,3 | 30,8 | 32,3 |
| Refinanciar deuda | 10,0 | 18,0 | 12,0 | 10,5 | 8,8 |
| Otros | 1,0 | 4,0 | 15,5 | 8,8 | 17,5 |
| NS/NC | 0,0 | 0,0 | 0,0 | 0,3 | 0,0 |

Fuente: Consejo Superior de Cámaras, "Encuesta sobre el acceso de las pymes a la financiación ajena" (mayo de 2009).

* El porcentaje total no suma 100 al tratarse de una pregunta multirrespuesta.

De las PYMES que han solicitado recursos externos en los últimos tres meses (1.298.000 compañías):

- **El 87,3% (1.132.000 empresas) ha experimentado un retraso en los pagos de sus clientes** (79,3% en enero, el 81,8% en febrero, el 85,5% en marzo y el 81,8% en mayo).

² Nótese que las respuestas a esta pregunta hacen referencia al total de 1,3 millones de PYMES, ya que no todas las que han necesitado financiación han tenido problemas, como se refleja en el punto 1.

PYMES que han experimentado un retraso en los pagos de sus clientes:

| | Enero | Febrero | Marzo | Abril | Mayo |
|------------|-------|---------|-------|-------|------|
| % Empresas | 79,3 | 81,8 | 85,5 | 81,8 | 87,3 |

Fuente: Consejo Superior de Cámaras, "Encuesta sobre el acceso de las pymes a la financiación ajena" (mayo de 2009).

- **El 66,7% (188.000) de las PYMES que son proveedoras de la Administración Pública ha tenido problemas para efectuar el cobro** en los últimos 3 meses. En febrero, esta proporción se situó en el 82,2%, en marzo en el 84,2% y en abril en el 94,8%.

¿Ha tenido problemas en el cobro a la Administración Pública en los últimos tres meses?

| | Febrero | Marzo | Abril | Mayo |
|------------|---------|-------|-------|------|
| % Empresas | 82,2 | 84,2 | 94,8 | 66,7 |

Fuente: Consejo Superior de Cámaras, "Encuesta sobre el acceso de las pymes a la financiación ajena" (mayo de 2009).

- **Los problemas principales para materializar el cobro se han presentado con la Administración Local (54,4%)**, en segundo término con la Autonómica (29,9%) y, por último, con la Administración Central (11,4%). En marzo, los problemas principales para materializar el cobro se presentaron con la Administración Local (56,1%) y con la Autonómica (45,6%), y, en menor medida, con la Administración Central (12,3%). En abril, estos porcentajes fueron del 77,6%, 37,9% y 5,2%, respectivamente.

¿Ha tenido problemas en el cobro a la Administración Pública en los últimos tres meses? (% empresas)

| | Marzo | Abril | Mayo |
|---|-------|-------|------|
| Sí, por parte de la Administración Pública Estatal | 12,3 | 5,2 | 11,4 |
| Sí, por parte de la Administración Pública Autonómica | 45,6 | 37,9 | 29,9 |
| Sí, por parte de la Administración Pública Local | 56,1 | 77,6 | 54,4 |

Fuente: Consejo Superior de Cámaras, "Encuesta sobre el acceso de las pymes a la financiación ajena" (mayo de 2009).

- **El retraso medio en el cobro a la Administración Local y Autonómica se sitúa alrededor de los 6,5 meses, mientras que para la Administración Estatal la demora en el pago ronda los 5 meses.**

Retraso medio en el cobro a las Administraciones Públicas (nº meses)

| | Marzo | Abril | Mayo |
|---|-------|-------|------|
| Sí, por parte de la Administración Pública Estatal | 9,1 | 3,4 | 5,0 |
| Sí, por parte de la Administración Pública Autonómica | 8,1 | 6,4 | 6,7 |
| Sí, por parte de la Administración Pública Local | 8,3 | 7,5 | 6,4 |

Fuente: Consejo Superior de Cámaras, "Encuesta sobre el acceso de las pymes a la financiación ajena" (mayo de 2009).

5. OTRAS CUESTIONES RELATIVAS A LA FINANCIACIÓN

- **El 6,5% de las PYMES ha recurrido a Sociedades de Garantía Recíproca** (2,5%, 3,8%, 3,3% y 6,5% en enero, febrero, marzo y abril, respectivamente).

En los tres últimos meses, la empresa está de acuerdo con las siguientes afirmaciones (% empresas):

| | Enero | Febrero | Marzo | Abril | Mayo |
|---|-------|---------|-------|-------|------|
| He recurrido a Sociedades de Garantía Recíproca | 2,5 | 3,8 | 3,3 | 6,5 | 6,5 |

Fuente: Consejo Superior de Cámaras, "Encuesta sobre el acceso de las pymes a la financiación ajena" (mayo de 2009).

- **Al 42,6% de las empresas que han obtenido financiación no se les ha concedido la totalidad de lo solicitado** (32,9% en febrero, 24,0% en marzo, y 34,1% en abril).

Empresas que no han obtenido la totalidad de la financiación solicitada (%):

| | Febrero | Marzo | Abril | Mayo |
|------------|---------|-------|-------|------|
| % empresas | 32,9 | 24,0 | 34,1 | 42,6 |

Fuente: Consejo Superior de Cámaras, "Encuesta sobre el acceso de las pymes a la financiación ajena" (mayo de 2009).

- **Un 11,5% de las PYMES ha usado el FACTORING y un 24,8% el CONFIRMING para obtener financiación externa.**

Empresas que han usado en los últimos tres meses (%):

| | Marzo | Abril | Mayo |
|------------|-------|-------|------|
| FACTORING | 13,8 | 9,3 | 11,5 |
| CONFIRMING | 26,0 | 30,8 | 24,8 |

Fuente: Consejo Superior de Cámaras, "Encuesta sobre el acceso de las pymes a la financiación ajena" (mayo de 2009).

- **El 9,5% de las PYMES no conoce el FACTORING, y el 5,3% desconoce el CONFIRMING.**

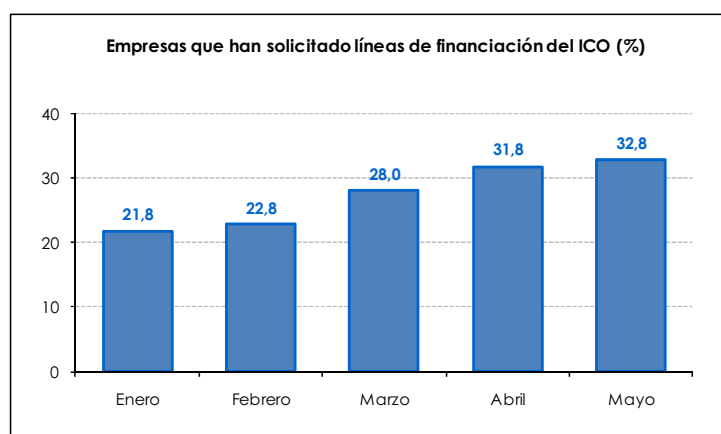
Empresas (%) que no conocen:

| | Marzo | Abril | Mayo |
|------------|-------|-------|------|
| FACTORING | 28,8 | 36,0 | 9,5 |
| CONFIRMING | 27,0 | 13,3 | 5,3 |

Fuente: Consejo Superior de Cámaras, "Encuesta sobre el acceso de las pymes a la financiación ajena" (mayo de 2009).

6. FINANCIACIÓN DEL INSTITUTO DE CRÉDITO OFICIAL (ICO)

El 32,8% (425.000 empresas) **del total de PYMES demandantes de recursos externos ha solicitado líneas del ICO en busca de financiación** (21,8% en enero, 22,8% en febrero, 28,0% en marzo y 31,8% en abril).



Fuente: Consejo Superior de Cámaras, "Encuesta sobre el acceso de las pymes a la financiación ajena" (mayo de 2009).

El 61,8% de las PYMES que recurrieron a líneas del ICO encontró obstáculos para la concesión de la financiación, porcentaje que fue del 43,7% en enero, 74,7% en febrero, 57,1% en marzo y 69,3% en abril

El 42,0% de las empresas que han solicitado líneas del ICO señalan que la entidad financiera no les ha proporcionado información al respecto. Este porcentaje era del 50,0% en febrero, del 37,5% en marzo y del 38,6% en abril.

Por otra parte, una gran parte de las PYMES (65,4%) considera que las condiciones establecidas para acceder a las líneas del ICO son muy complejas. Estos porcentajes se situaban en 55,9% en febrero, 81,3% en marzo y 80,7% en abril.

Empresas que han encontrado obstáculos para la concesión de la financiación del ICO:

| | Enero | Febrero | Marzo | Abril | Mayo |
|---|-------|---------|-------|-------|------|
| % empresas | 43,7 | 74,7 | 57,1 | 69,3 | 61,8 |
| Debido a (% empresas): | | | | | |
| El Banco no quiere proporcionar información al respecto | | 50,0 | 37,5 | 38,6 | 42,0 |
| Los trámites exigidos por el ICO son muy complejos | | 55,9 | 81,3 | 80,7 | 65,4 |

Fuente: Consejo Superior de Cámaras, "Encuesta sobre el acceso de las pymes a la financiación ajena" (mayo de 2009).

7. PERCEPCIÓN DEL RIESGO DE FINANCIACIÓN

Un **42,8%** de las PYMES considera que el riesgo de no poder atender a sus compromisos financieros no ha variado, con relación a la situación anterior a la crisis (69,5% en febrero, 53,8% en marzo y del 34,5% en abril). Sin embargo, el **86,5%** percibe que la valoración del riesgo por parte de su entidad financiera se ha incrementado (73,8% en febrero, 84,0% en marzo y el 89,0% en abril).

8. COBERTURA CONTRA RIESGOS DE CRÉDITO

El **12,5%** de las PYMES (162.000 empresas) que ha solicitado financiación externa ha recurrido a entidades especializadas para obtener cobertura contra riesgos de crédito, en los últimos tres meses. Este porcentaje fue del 21,0% en marzo y del 19,0% en abril.

De éstas, el 32,0% la obtuvo pero con condiciones más duras que en otras ocasiones, a un 6,0% le fue denegada, mientras que un 52,0% de las empresas decidió no contratarla debido a las condiciones.

Empresas que han recurrido en los últimos tres meses a entidades para obtener protección contra riesgos de crédito:

| | Marzo | Abril | Mayo |
|------------|-------|-------|------|
| % empresas | 21,0 | 19,0 | 12,5 |

Fuente: Consejo Superior de Cámaras, "Encuesta sobre el acceso de las pymes a la financiación ajena" (mayo de 2009)

¿Ha recurrido su empresa en los últimos tres meses a entidades para obtener protección contra riesgos de crédito? (% empresas)

| | Marzo | Abril | Mayo |
|---|-------|-------|------|
| Sí, y la han obtenido en condiciones similares que en otras ocasiones | 16,7 | 3,9 | 10,0 |
| Sí, y la han obtenido en condiciones más duras que en otras ocasiones | 69,0 | 27,6 | 32,0 |
| Sí, y no han conseguido obtenerla | 14,3 | 7,9 | 6,0 |
| Sí, y han decidido no contratarla | - | 60,5 | 52,0 |

Fuente: Consejo Superior de Cámaras, "Encuesta sobre el acceso de las pymes a la financiación ajena" (mayo de 2009)

ANEXO: FICHA TÉCNICA

El trabajo ha sido ejecutado por el Centro de Estudios Económicos Tomillo (CEET) por encargo del Consejo Superior de Cámaras de Comercio.

La información se obtiene a través de encuestas directas a las propias PYMES.

La ficha técnica de este sistema de recogida de información es la siguiente:

| Ficha técnica de la Encuesta | |
|------------------------------|---|
| Universo: | PYMES españolas de entre 1 y 249 trabajadores que hayan intentado acceder a financiación externa en los tres últimos meses. |
| Tamaño de la muestra: | 400 PYMES. |
| Error muestral: | En las condiciones habituales de muestreo (nivel de confianza del 95% y probabilidad de $p=q=0,5$ -2 sigma-): 4,9%. |
| Periodo: | Mayo de 2009. |
| Modalidad: | Entrevista telefónica personal (no sistema CATI). |
| Selección de la muestra: | Aleatoria. |