

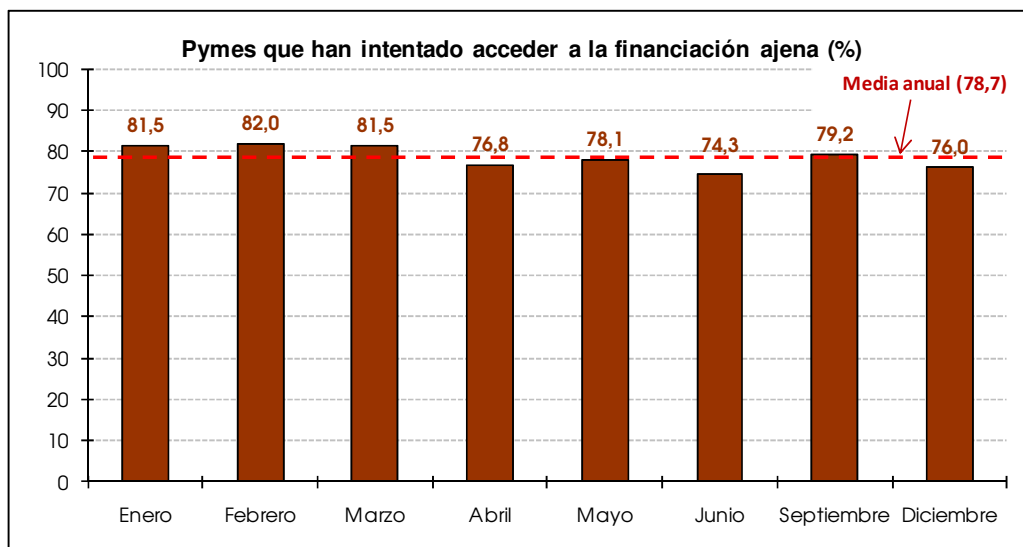
ENCUESTA SOBRE EL ACCESO DE LAS PYMES A LA FINANCIACIÓN AJENA

Resultados Diciembre de 2009

El universo total de las PYMES sobre el que se ha realizado la encuesta es de 1.660.000 empresas, aquellas que tienen entre 1 y 249 trabajadores.

1. NECESIDAD DE FINANCIACIÓN

La mayor parte de las PYMES españolas (el 76,0%, 1.263.000 compañías) ha intentado acceder a financiación externa en los últimos 3 meses. El valor alcanzado en diciembre se sitúa por debajo de la media registrada en 2009 (78,7%), y es algo más de cinco puntos inferior al porcentaje de comienzos del ejercicio.

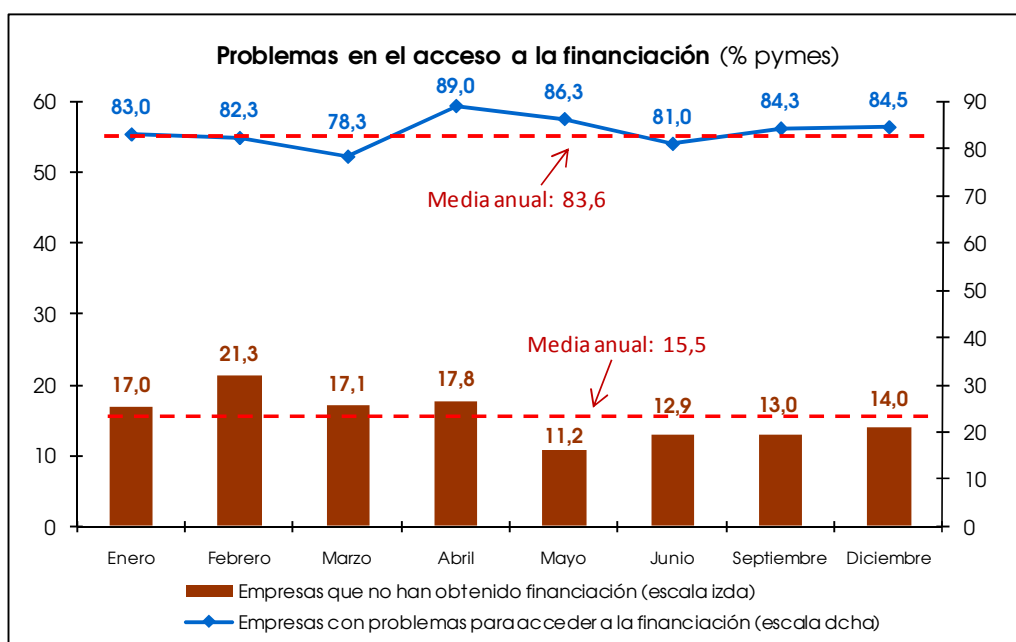


Fuente: Consejo Superior de Cámaras, "Encuesta sobre el acceso de las pymes a la financiación ajena" (diciembre de 2009).

2. PROBLEMAS EN EL ACCESO A LA FINANCIACIÓN

El **84,5%** de las PYMES (1.068.000) que se ha dirigido a entidades financieras ha **tenido problemas para acceder a la financiación** en el último trimestre¹, por encima del 83,0% registrado en enero y del valor medio anual (83,6%).

De las PYMES con problemas constatados para acceder a la financiación, el **14,0% finalmente no ha obtenido financiación externa (136.000)**. Este porcentaje representa una caída con respecto a comienzos del año. El dato de diciembre también se sitúa más de un punto porcentual por debajo del promedio anual (15,5%).



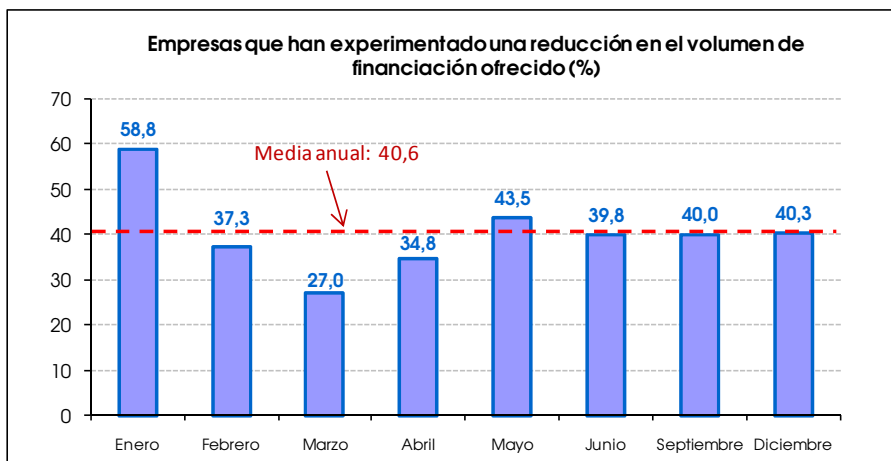
Fuente: Consejo Superior de Cámaras, "Encuesta sobre el acceso de las pymes a la financiación ajena" (diciembre de 2009).

¹ Esta cifra incluye un 7,8% de PYMES (98.000) que están a la espera de respuesta de su entidad financiera. Este porcentaje fue del 3,5% en enero, con un promedio anual del 8,5%.

3. EVOLUCIÓN DE LAS CONDICIONES DE FINANCIACIÓN

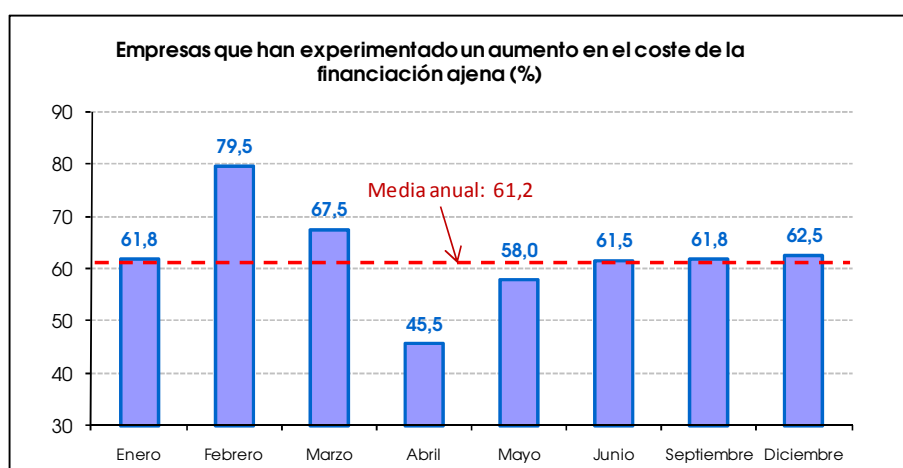
Para las PYMES que han acudido a entidades financieras en los últimos tres meses (1.263.000):

- El **volumen de financiación** conseguido se ha reducido para el 40,3% (509.000), un valor muy próximo al promedio anual (40,6%), aunque sensiblemente más reducido que el alcanzado en su punto máximo, a inicios del ejercicio.



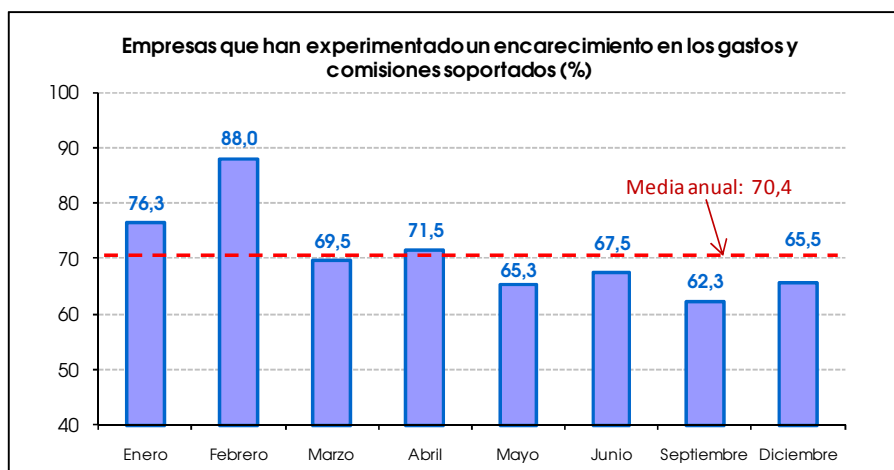
Fuente: Consejo Superior de Cámaras, "Encuesta sobre el acceso de las pymes a la financiación ajena" (diciembre de 2009).

- Se ha incrementado el **coste de financiación** (tipo de interés) para el 62,5% de las empresas (790.000 PYMES). Este valor a finales de 2010 es próximo al registrado en enero (61,8%) y al promedio anual (61,2%).



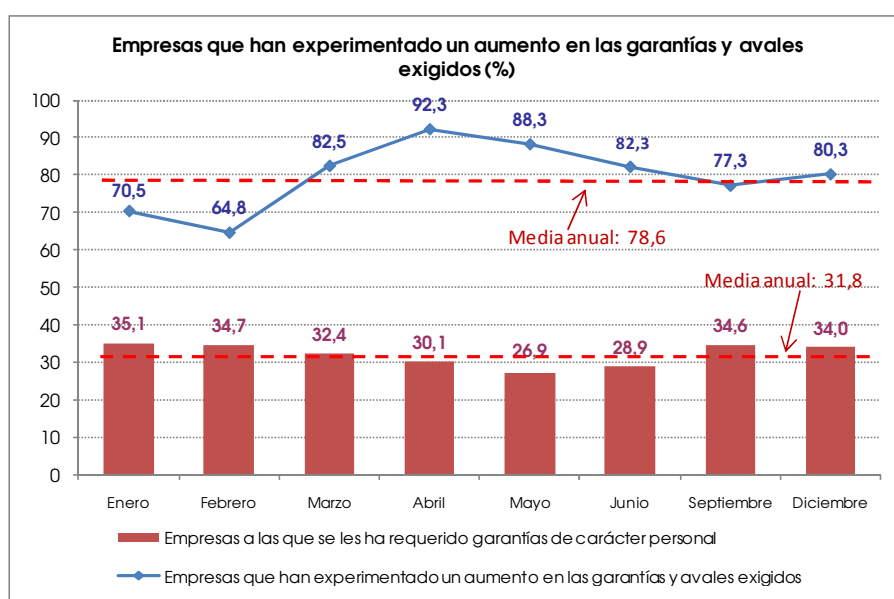
Fuente: Consejo Superior de Cámaras, "Encuesta sobre el acceso de las pymes a la financiación ajena" (diciembre de 2009).

- En cuanto a **otros costes**:
 - Los **gastos y comisiones** se han encarecido para el 65,5% (828.000 empresas), casi 11 puntos porcentuales por debajo del 76,3% alcanzado en enero. En relación con el conjunto del ejercicio, el valor de diciembre también es menor que la media anual (70,4%).



Fuente: Consejo Superior de Cámaras, "Encuesta sobre el acceso de las pymes a la financiación ajena" (diciembre de 2009).

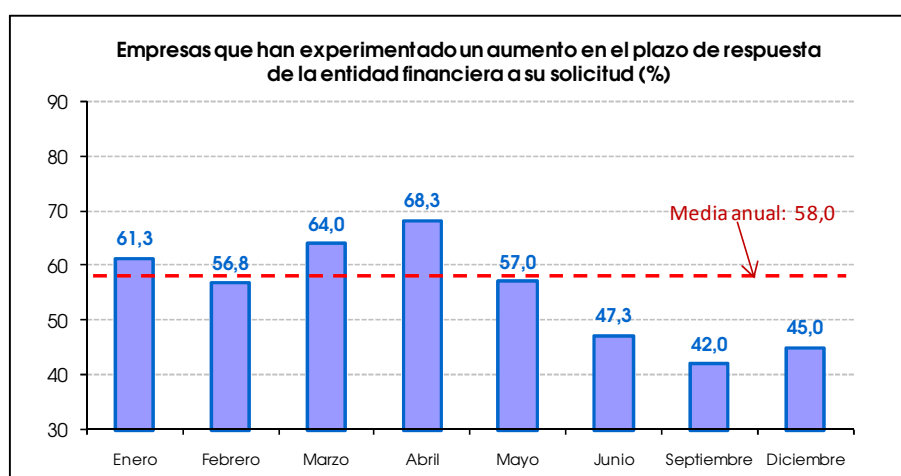
- Han aumentado las exigencias de **garantías y avales** para el 80,3% (1.014.000 compañías), lo que supone un incremento de 10 puntos porcentuales con respecto a inicios del ejercicio. El promedio anual fue del 78,6%, también inferior al valor registrado en el mes de diciembre.



Fuente: Consejo Superior de Cámaras, "Encuesta sobre el acceso de las pymes a la financiación ajena" (diciembre de 2009).

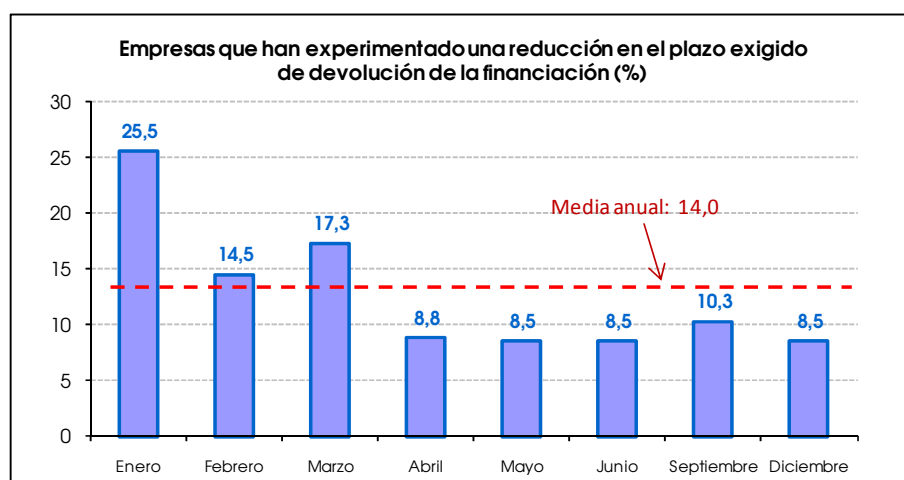
De este grupo de PYMES, al 34,0%, 344.000 empresas, se le ha requerido **garantía de carácter personal**, ligeramente por debajo del 35,1% registrado en enero, y superior al 31,8% promediado anualmente.

- Se ha dilatado el **plazo de la respuesta** de la entidad financiera a su solicitud para el 45,0% de las PYMES (569.000 empresas). Este porcentaje representa un caída (-16,3 puntos porcentuales) en relación con el 61,3% alcanzado en el mes de enero y con respecto al promedio anual (58,0%).



Fuente: Consejo Superior de Cámaras, "Encuesta sobre el acceso de las pymes a la financiación ajena" (diciembre de 2009).

- Al 8,5% (107.000 empresas) se les ha exigido en diciembre un **plazo de devolución** más reducido, por debajo del 14,0% de media anual y de lo registrado a principios del ejercicio.



Fuente: Consejo Superior de Cámaras, "Encuesta sobre el acceso de las pymes a la financiación ajena" (diciembre de 2009).

4. DESTINO Y CAUSAS DE LA FINANCIACIÓN²

El 84,3% de las PYMES (1.064.000) ha necesitado recursos externos para financiar circulante, por debajo del valor de enero (87,5%), aunque casi 4 puntos porcentuales más que el promedio anual (80,4%).

De las PYMES que han solicitado recursos externos en los últimos tres meses (1.263.000 compañías):

- El 90,5% (1.143.000 empresas) ha experimentado un retraso en los pagos de sus clientes, casi 5 puntos porcentuales más que la media anual (85,7%) y 11,2 puntos porcentuales por encima del registro de enero (79,3%).

PYMES que han experimentado un retraso en los pagos de sus clientes:

	Enero	Febrero	Marzo	Abril	Mayo	Junio	Septiembre	Diciembre	Promedio Anual
% Empresas	79,3	81,8	85,5	81,8	87,3	90,3	89,3	90,5	85,7

Fuente: Consejo Superior de Cámaras, "Encuesta sobre el acceso de las pymes a la financiación ajena" (diciembre de 2009).

- El 58,7% (120.000) de las PYMES que son proveedoras de la Administración Pública ha tenido problemas para efectuar el cobro en los últimos 3 meses. Este porcentaje se sitúa por debajo del promedio anual y de los valores registrados a principios de año.

Empresas que han tenido problemas en el cobro a la Administración Pública en los últimos tres meses:

	Febrero	Marzo	Abril	Mayo	Junio	Septiembre	Diciembre	Promedio Anual
% Empresas	82,2	84,2	94,8	66,7	68,5	60,6	58,7	73,7

Fuente: Consejo Superior de Cámaras, "Encuesta sobre el acceso de las pymes a la financiación ajena" (diciembre de 2009).

- Los problemas principales para materializar el cobro en diciembre se han presentado con la Administración Local (43,4%), en segundo término con la Autonómica (24,3%) y, por último, con la Administración Central (8,8%), como ha ocurrido en el conjunto del año.

² Nótese que las respuestas a esta pregunta hacen referencia al total de 1,2 millones de PYMES, ya que no todas las que han necesitado financiación han tenido problemas, como se refleja en el punto 1.

¿Ha tenido problemas en el cobro a la Administración Pública en los últimos tres meses? (% empresas)

	Marzo	Abril	Mayo	Junio	Septiembre	Diciembre	Promedio Anual
Sí, por parte de la Administración Pública Estatal	12,3	5,2	11,4	9,6	9,3	8,8	9,4
Sí, por parte de la Administración Pública Autonómica	45,6	37,9	29,9	28,8	24,5	24,3	31,8
Sí, por parte de la Administración Pública Local	56,1	77,6	54,4	54,8	44,5	43,4	55,1

Fuente: Consejo Superior de Cámaras, "Encuesta sobre el acceso de las pymes a la financiación ajena" (diciembre de 2009).

- **En diciembre, el retraso medio en el cobro a la Administración Local y Autonómica se sitúa próximo a los 6 meses, en tanto que el registrado por la Administración Estatal está cercano a los cinco meses.**

Para las tres Administraciones, el retraso medio ha disminuido ligeramente entre los meses de marzo y diciembre, siendo la Estatal la que registra la mayor caída.

Retraso medio en el cobro a las Administraciones Públicas (nº meses)

	Marzo	Abril	Mayo	Junio	Septiembre	Diciembre	Promedio Anual
Administración Pública Estatal	9,1	3,4	5,0	6,7	5,4	5,2	5,8
Administración Pública Autonómica	8,1	6,4	6,7	6,2	6,3	6,0	6,6
Administración Pública Local	8,3	7,5	6,4	6,7	6,4	6,3	6,9

Fuente: Consejo Superior de Cámaras, "Encuesta sobre el acceso de las pymes a la financiación ajena" (diciembre de 2009).

5. OTRAS CUESTIONES RELATIVAS A LA FINANCIACIÓN

- **El 8,3% de las PYMES ha recurrido a Sociedades de Garantía Recíproca.** En enero, sólo el 2,5% de las PYMES recurrió a este tipo de sociedades. Por su parte, el promedio anual se sitúa en el 5,8% de las PYMES, también por debajo del valor alcanzado en diciembre.

En los tres últimos meses, la empresa está de acuerdo con las siguientes afirmaciones (% empresas):

	Enero	Febrero	Marzo	Abril	Mayo	Junio	Septiembre	Diciembre	Promedio Anual
He recurrido a sociedades de garantía recíproca	2,5	3,8	3,3	6,5	6,5	8,0	7,5	8,3	5,8

Fuente: Consejo Superior de Cámaras, "Encuesta sobre el acceso de las pymes a la financiación ajena" (diciembre de 2009).

- **Al 46,3% de las empresas que han obtenido financiación no se les ha concedido la totalidad de lo solicitado.** Así, en diciembre, la proporción de PYMES que no accedieron a lo solicitado supera a la registrada en febrero y al promedio anual (32,9% y 37,9%, respectivamente).

Empresas que no han obtenido la totalidad de la financiación solicitada (%):

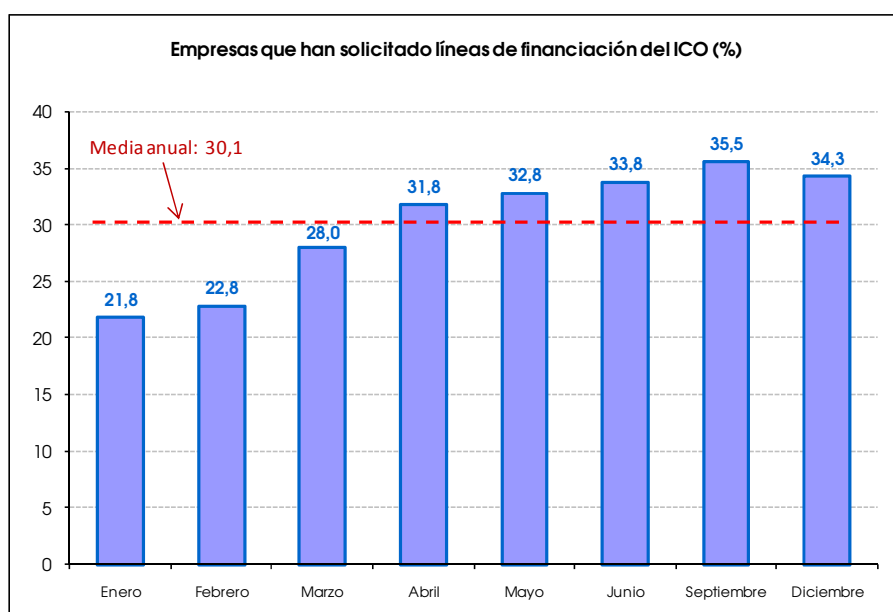
	Febrero	Marzo	Abril	Mayo	Junio	Septiembre	Diciembre	Promedio Anual
% empresas	32,9	24,0	34,1	42,6	39,8	45,8	46,3	37,9

Fuente: Consejo Superior de Cámaras, "Encuesta sobre el acceso de las pymes a la financiación ajena" (diciembre de 2009).

- **Un 13,8% de las PYMES ha usado el FACTORING y un 25,0% el CONFIRMING para obtener financiación externa.**

6. FINANCIACIÓN DEL INSTITUTO DE CRÉDITO OFICIAL (ICO)

En diciembre, el 34,3% (433.000 empresas) del total de PYMES demandantes de recursos externos ha recurrido a líneas del ICO en busca de financiación. En el mes de enero, sólo el 21,8% las había solicitado (12,5 puntos porcentuales menos), en tanto que durante el transcurso del año, en promedio, el 30,1% de las PYMES recurrió a ellas.



Fuente: Consejo Superior de Cámaras, "Encuesta sobre el acceso de las pymes a la financiación ajena" (diciembre de 2009).

El 58,4% de las PYMES que solicitaron líneas del ICO encontró obstáculos para la concesión de la financiación, porcentaje cercano al valor medio anual (59,3%).

El 36,3% de las empresas que han solicitado líneas del ICO señalan que la entidad financiera no les ha proporcionado información al respecto, porcentaje inferior al 50,0% de febrero y al 43,7% de promedio anual.

Empresas que han encontrado obstáculos para la concesión de la financiación del ICO:

	Enero	Febrero	Marzo	Abril	Mayo	Junio	Septiembre	Diciembre	Promedio Anual
% empresas	43,7	74,7	57,1	69,3	61,8	65,9	43,7	58,4	59,3
Debido a (% empresas):									
El Banco no quiere proporcionar información al respecto		50,0	37,5	38,6	42,0	56,2	45,2	36,3	43,7
Los trámites exigidos por el ICO son muy complejos		55,9	81,3	80,7	65,4	85,4	93,5	93,8	79,4

Fuente: Consejo Superior de Cámaras, "Encuesta sobre el acceso de las pymes a la financiación ajena" (diciembre de 2009).

Por otra parte, la mayoría de las PYMES (93,8%) considera que las condiciones establecidas para acceder a las líneas del ICO son muy complejas. Esta proporción ha empeorado con relación al 55,9% del mes de febrero, y con respecto al valor medio registrado a lo largo del año (79,4% de las empresas).

7. COBERTURA CONTRA RIESGOS DE CRÉDITO

En diciembre, el 13,0% de las PYMES (158.000 empresas) que ha solicitado financiación externa ha recurrido a entidades especializadas para obtener cobertura contra riesgos de crédito, en los últimos tres meses, porcentaje similar a la media anual.

Empresas que han recurrido en los últimos tres meses a entidades para obtener protección contra riesgos de crédito:

	Marzo	Abril	Mayo	Junio	Septiembre	Diciembre	Promedio Anual
% empresas	21,0	19,0	12,5	15,3	12,3	13,0	15,5

Fuente: Consejo Superior de Cámaras, "Encuesta sobre el acceso de las pymes a la financiación ajena" (diciembre de 2009)

ANEXO: FICHA TÉCNICA

El trabajo ha sido ejecutado por el Centro de Estudios Económicos Tomillo (CEET) por encargo del Consejo Superior de Cámaras de Comercio.

La información se obtiene a través de encuestas directas a las propias PYMES.

La ficha técnica de este sistema de recogida de información es la siguiente:

Ficha técnica de la Encuesta	
Universo:	PYMES españolas de entre 1 y 249 trabajadores que hayan intentado acceder a financiación externa en los tres últimos meses.
Tamaño de la muestra:	400 PYMES.
Error muestral:	En las condiciones habituales de muestreo (nivel de confianza del 95% y probabilidad de $p=q=0,5$ -2 sigma-): 4,9%.
Periodo:	Primera quincena de diciembre de 2009.
Modalidad:	Entrevista telefónica personal (no sistema CATI).
Selección de la muestra:	Aleatoria.